



WLAN300N DUAL-BAND USB 2.0 ADAPTER



**Kurzanleitung zur Installation
DN-70550**

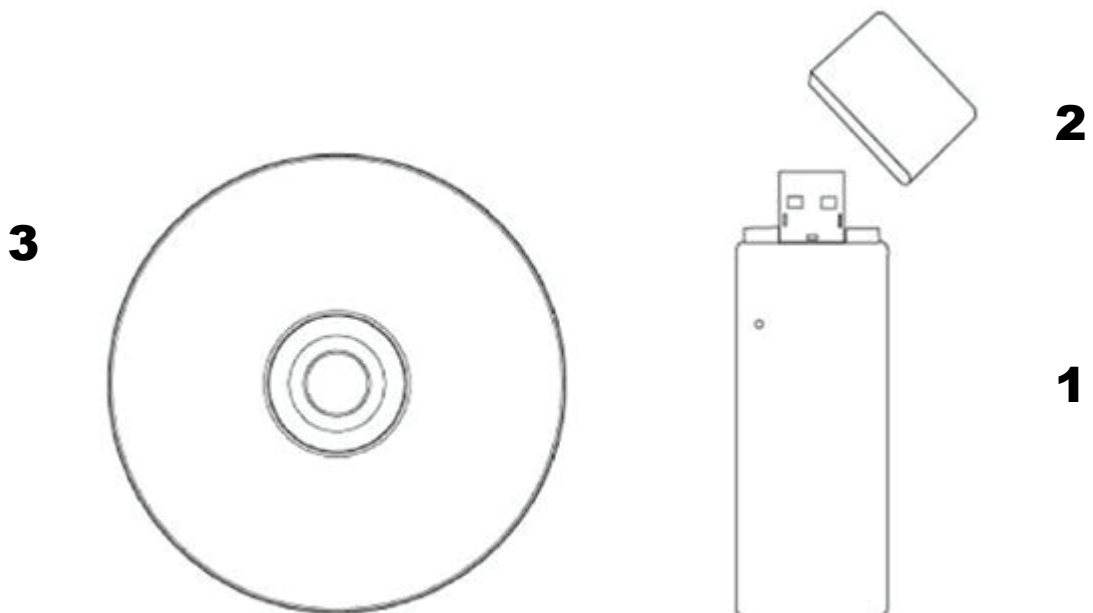
Inhalt

Verpackungsinhalt.....	Seite 1
Installation des USB WLAN-Sticks.....	Seite 2
Verbindung mit einem WLAN Zugriffspunkt	Seite 5

Packungsinhalt

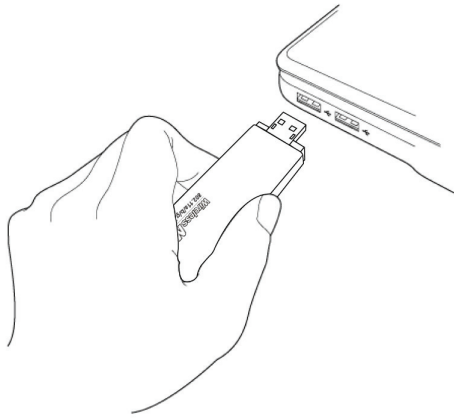
Bevor Sie Ihren USB WLAN-Stick benutzen, prüfen Sie bitte den Packungsinhalt auf Vollständigkeit und kontaktieren Sie im Falle fehlender Gegenstände Ihren Händler:

- Drahtloser USB-WLAN-Stick (1 Stück) 1
- Schutzkappe (1 Stück) 2
- Treiber/Hilfsprogramm/Bedienungsanleitung CD-ROM (1 Stück) 3



Einrichtung des USB WLAN-Sticks

Bitte befolgen Sie die folgenden Anweisungen, um Ihren neuen USB WLAN-Stick einzurichten.



1. Wenn der Computer eingeschaltet ist, stecken Sie den USB WLAN-Stick in einen freien USB 2.0 Port Ihres Computers.

Niemals den Stick mit Gewalt einstecken. Wenn es sich nicht richtig einstecken lässt, drehen Sie den Stick um und versuchen Sie es erneut.

Found New Hardware Wizard



Welcome to the Found New Hardware Wizard

Windows will search for current and updated software by looking on your computer, on the hardware installation CD, or on the Windows Update Web site (with your permission).

[Read our privacy policy](#)

Can Windows connect to Windows Update to search for software?

- Yes, this time only
 Yes, now and every time I connect a device
 No, not this time

Click Next to continue.

< Back Next > Cancel

2. Wenn die folgende Meldung auf Ihrem Computerbildschirm erscheint, klicken Sie auf „Cancel“.

Ralink Wireless LAN - InstallShield Wizard

License Agreement

Please read the following license agreement carefully.

=====

RALINK Wireless Utility for Windows 98/ME/2000/XP/Vista
Copyright (C) RALINK TECHNOLOGY, CORP. All Rights Reserved.

=====

Thank you for purchasing RALINK Wireless product!

SOFTWARE PRODUCT LICENSE
The SOFTWARE PRODUCT is protected by copyright laws and international copyright treaties, as well as other intellectual property laws and treaties. The SOFTWARE PRODUCT is licensed, not sold.

1. GRANT OF LICENSE. This End-User License Agreement grants you the following rights: Installation and Use. You may install and use an unlimited number of copies of the SOFTWARE PRODUCT.

Reproduction and Distribution. You may reproduce and distribute an unlimited number of copies of the SOFTWARE PRODUCT, provided that each copy shall be a true and complete copy, including all copyright and trademark notices, and shall be accompanied by a copy of this EULA. Copies of the SOFTWARE PRODUCT may be distributed as a standalone product or included with your own product.

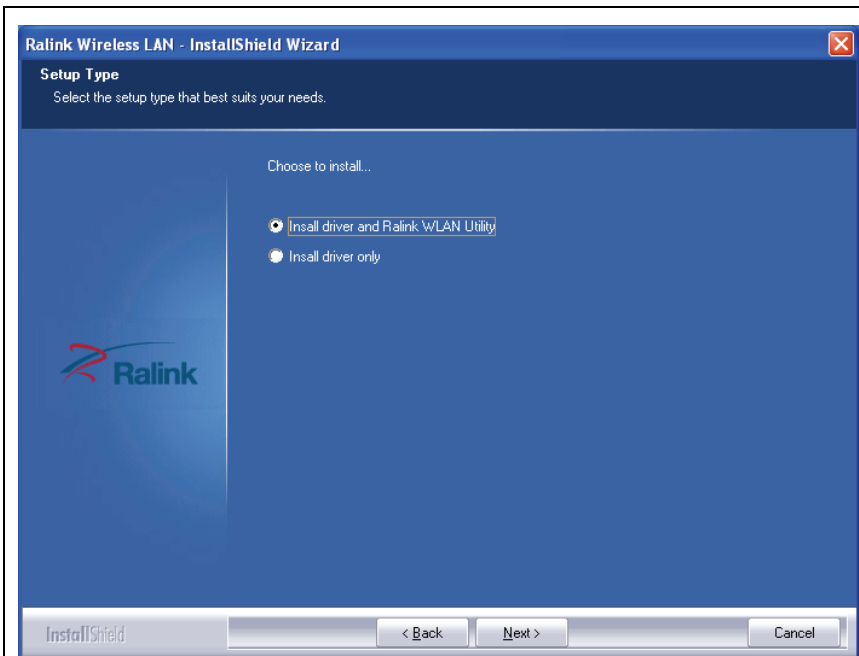
- I accept the terms of the license agreement
 I do not accept the terms of the license agreement

Print

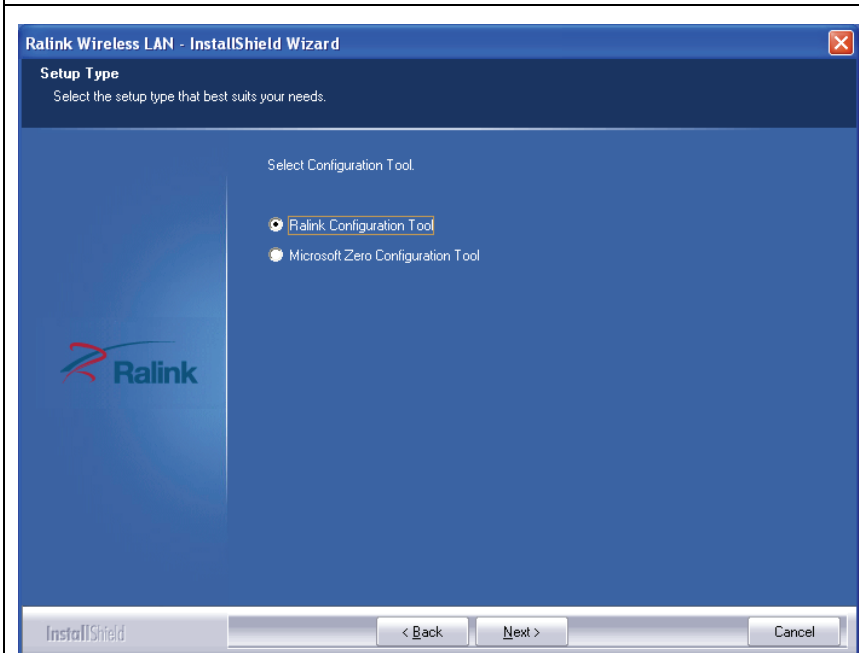
InstallShield

< Back Next > Cancel

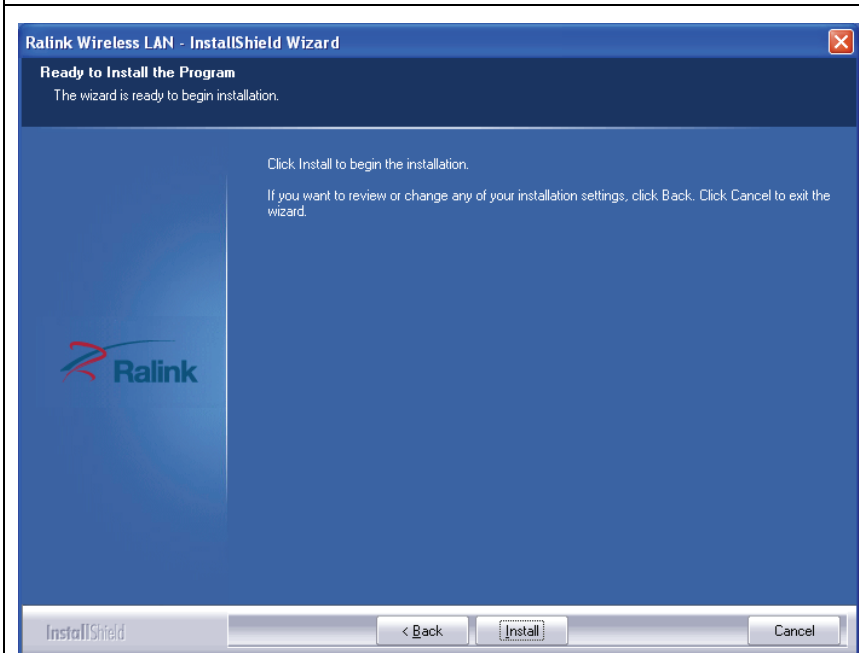
3. Legen Sie die Gerätetreiber-CD in das CD/DVD-Laufwerk Ihres Computers ein und starten Sie die Programm „Setup.exe“. Bitte lesen Sie die „EULA“ (Endbenutzerlizenzvertrag) und bestätigen Sie diese durch Klicken auf „I accept the terms of the license agreement“. Klicken Sie dann auf „Next“, um der Erklärung zuzustimmen und die Installation fortzusetzen.



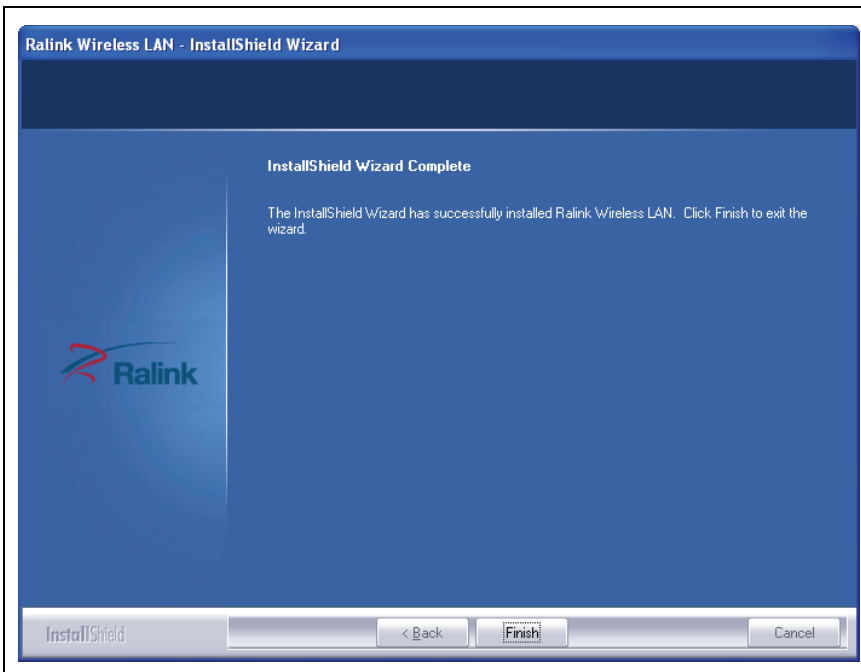
4. Bei der ersten Installation ist es empfehlenswert, sowohl Treiber als auch WLAN-Hilfsprogramm zu installieren. Für eine spätere Neuinstallation des Treibers wählen Sie bitte „Install driver only“. Klicken Sie auf „Next“, um fortzufahren.



5. Um Ihre WLAN-Netzwerkkarte zu konfigurieren, sollten Sie am besten das „Ralink Configuration Tool“ verwenden. Durch die Verwendung des Dienstprogramms „Ralink Configuration Tool“ haben Sie Zugriff auf alle Funktionen Ihrer WLAN-Netzwerkkarte. Sollten Sie es vorziehen, das in Windows XP, Vista oder 7, enthaltene Konfigurationsprogramm zu verwenden, wählen Sie bitte die Option „Microsoft Zero Configuration Tool“ und klicken auf „Next“.



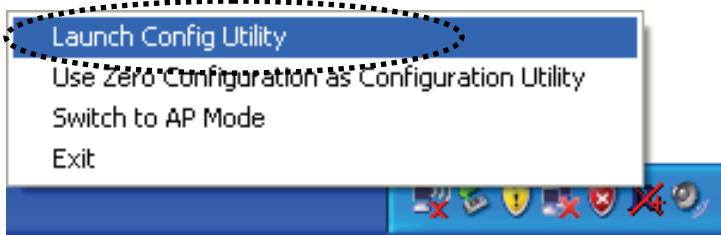
6. Im anschließend erscheinenden Fenster klicken Sie bitte auf „Install“, um die Installation zu starten. **Wenn die Nachricht „Found New Hardware“ noch einmal angezeigt wird, ignorieren Sie diese bitte und warten Sie.**



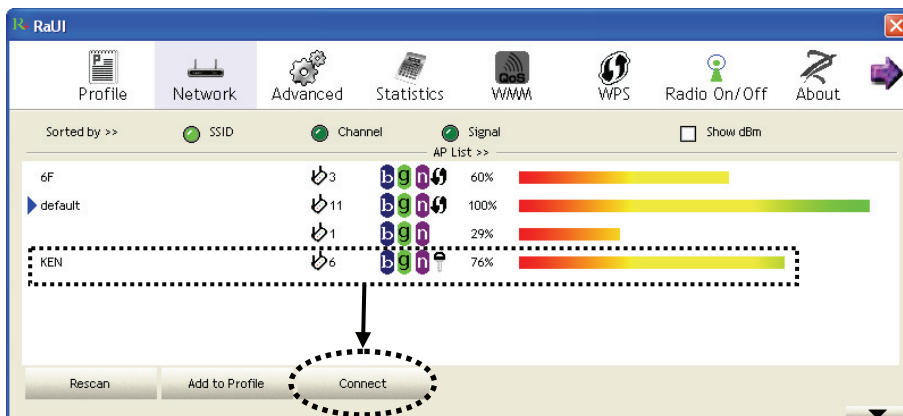
7. Bitte warten Sie, während die Installationsroutine abläuft. Bitte warten Sie auf das Ende der Installation und klicken im dargestellten Fenster auf „Finish“, um die Installation abzuschließen.

Verbindung mit einem WLAN Zugriffspunkt

Verwendung des Konfigurationsprogramms, um eine Verbindung mit einem WLAN-Access-Point herzustellen:



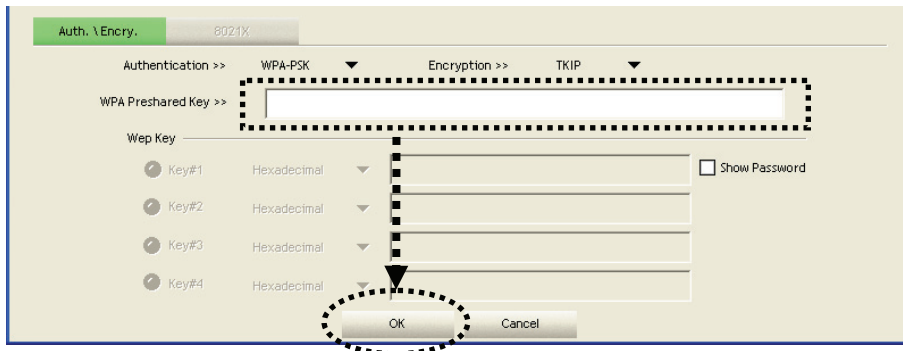
1. Nachdem die Installation abgeschlossen ist, wird das Konfigurationsprogramm automatisch auf Ihrem Arbeitsplatz angezeigt. Außerdem sehen Sie ein Symbol in der unteren rechten Ecke Ihres Windows-Systems. Durch Rechtsklick auf dieses Symbol ist es möglich, die Netzwerkkarte zu konfigurieren oder in den AP-Modus zu wechseln.



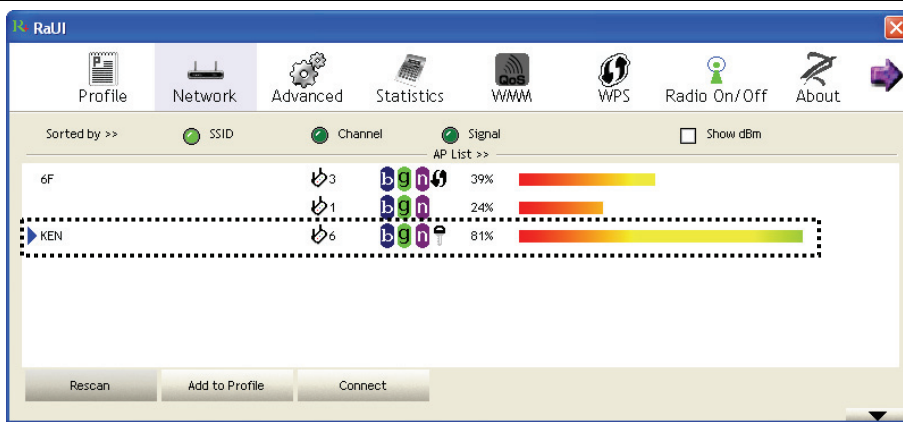
2. Das Konfigurationsdienstprogramm sucht nach WLAN Access-Points, um automatisch auf den nicht verschlüsselten WLAN Zugriffspunkt zuzugreifen. Um mit einem anderen Zugriffspunkte zu verbinden, wählen Sie bitte den entsprechenden Punkt aus und klicken auf „Connect“.

Wenn der WLAN-Zugriffspunkt, zu welchem Sie sich verbinden möchten, nicht aufgeführt ist, klicken Sie bitte auf „Rescan“.

HINWEIS: Unter Vista, verbindet sich der USB WLAN Stick nicht automatisch mit jedem unverschlüsselten WLAN Zugriffspunkt.



3. Wenn es sich um einen verschlüsselten Zugriffspunkt handelt, müssen Sie einen WEP-Key oder WPA „preshared key“ (WEP-/WPA-Kennwort) eingeben. Wenden Sie sich zum Erhalt des korrekten Schlüssels an den Besitzer des Routers, bzw. den WAP-Betreiber. Sollten Sie das Kennwort nicht korrekt eingegeben haben, ist eine Verbindung zum WAP nicht möglich.



4. Wenn die Verbindung zum WAP erfolgreich hergestellt wurde, erscheint vor dem Namen des entsprechenden Sendergerätes ein ►-Symbol.

Bitte schauen Sie in das auf der CD-ROM gespeicherte Benutzerhandbuch für Erklärungen zu erweiterten Einstellungen und anderen Funktionen des USB WLAN-Sticks .

